

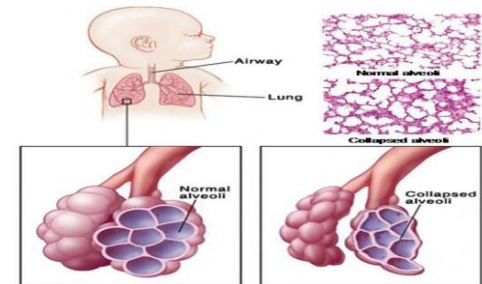


مرکز آموزشی درمانی شهید مطهری ارومیه

پره مچور

دکتر کامران دهقان

فوق تخصص نوزادان



منبع: کتاب مرجع طب کودکان نلسون ۲۰۲۰

پرستاری کودکان وونگ

تعریف نوزاد نارس

بارداری به طور طبیعی حدود ۴۰ هفته طول می‌کشد. نوزادی که ۳ هفته یا بیشتر زودتر از این زمان متولد شود، نارس به حساب می‌آید. نوزادانی که نزدیک به زمان ۴۰ هفته به دنیا بیایند، مشکلات کمتری خواهد داشت.

نوزادانی که زودتر و نزدیک به ۳۲ هفتگی (اندکی بیش از ۷ ماهگی) متولد می‌شوند، نمی‌توانند به خودی خود بخورند، تنفس کنند، گرمای بدن‌شان را حفظ کنند. اما پس از اینکه به این نوزادان زمان داده شد تا رشد کنند، اغلب آنها می‌توانند بیمارستان را ترک کنند.

نوزادانی که در کمتر از ۲۶ هفتگی (اندکی زیر شش ماه) متولد می‌شوند با احتمال بیشتری ممکن است دچار مشکلات جدی شوند. اگر نوزاد شما با وزن بسیار کم متولد شد و یا بیمار باشد، ممکن است با مشکلات بسیار جدی و مرگباری مواجه شود.

رشد نوزاد نارس

اغلب نوزادان نارس بین ۳۲ تا ۳۷ هفتگی زمان بارداری متولد می‌شوند. اگر نوزاد نارس شما پس از زایمان مشکل نداشته باشد (دچار کمبود اکسیژن، عفونت شدید، یا آسیب مغزی یا ریوی) احتمال معلولیت یا تاخیر رشد در او کم است.

ممکن است در طول ۲ سال اول زندگی نوزاد نارس، به نظر رسد که او از لحاظ رشدی نسبت به نوزادان رسیده همسن عقب‌ماندگی دارد. اما انتظار بر این است که نوزاد شما همان توالی شاخص‌های رشدی هر کودک دیگری را بگذرانند. این تاخیر در رشد نوزاد نارس در حدود ۲ سالگی از سن تقویمی به تدریج جبران خواهد شد.

هنگامی کودک به سنین پیش از مدرسه رسید، ۲ تا ۴ ماه تفاوت از لحاظ سن یا رشد مشکلی برای کودک در میان همسالانش ایجاد نمی‌کند. هنگامی که کودک‌تان مدرسه را به طور رسمی آغاز کرد، در مورد هر مشکل در یادگیری، خواندن، و ریاضیات به خاطر نارس بودن هشیار باشید، زیرا ممکن است برای این مشکلات برای اولین بار در سال‌های اول مدرسه خود را نشان دهد.

چرا نوزاد نارس دچار مشکل می‌شود؟

نوزاد نارس را ممکن است نتوان از راه دهان تغذیه کرد، تنفس بدون وقفه نداشته باشد یا نتواند بدنش را گرم نگه دارد. این نوزادان نیاز به زمان بیشتری برای رشد و نمو کامل دارند. پس از اینکه آنها مشکلات ناشی از تولد زودرس را از سر گذرانند، اغلب آنها را می‌توان بدون خطر از بیمارستان مرخص کرد.

علل تولد نوزاد نارس

تولد نارس ممکن است مشکلاتی در جنین، مادر یا هر دوی آنها باشد. اغلب علت زایمان زودرس پیدا نمی‌شود.

شایع‌ترین علت تولد نارس اینها هستند:

مشکلات جفت

بارداری دوقلو یا بیشتر

عفونت در مادر

مشکلات رحم یا گردن رحم

مصرف الکل یا داروهای روانگردان غیرمجاز در حین بارداری.

درمان‌هایی که نوزاد نارس به آنها نیاز دارد نوزادان نارسه‌ای که به واحد مراقبت‌های ویژه نوزادان (NICU) منتقل می‌شوند به دقت از لحاظ عفونت و تغییرات در تنفس و ضربان قلب تحت مراقبت قرار می‌گیرند. تا زمانی که این نوزادان نتوانند درجه حرارت بدن‌شان را حفظ کنند، با استفاده از تخت‌های مخصوصی آنها را گرم نگه می‌دارند.

این نوزادان معمولاً از راه لوله بینی یا تزریق داخل وریدی تغذیه می‌شوند. تغذیه از راه لوله تا زمانی که نوزاد آنقدر بالغ شود که بتواند نفس بکشد، بمکد، و بلعد و از راه پستان یا بطری تغذیه شود، ادامه پیدا می‌کند.

نوزادان بسیار نارس و بیمار بسته به مشکلات پزشکی‌شان نیاز به درمان اختصاصی دارند. نوزادانی که نیاز به کمک برای تنفس دارند را زیر لوله اکسیژن یا ماشین تنفس (ونتیلاتور) - که به ورود و خروج هوا به ریه‌ها کمک می‌کند- قرار می‌دهند. درمان‌های دارویی و جراحی بسته به وضعیت نوزاد ممکن است لازم باشد.

شیر مادر باعث حفاظت بیشتر نوزاد در برابر عفونت می‌شود. بنابراین پزشکان ممکن است از شما بخواهند شیر خود را بدوشید و دست کم در چند هفته اول پس از زایمان آن را برای نوزاد به بیمارستان بیاورید.

پزشکان و پرستاران NICU متخصص مراقبت از نوزادان نارس هستند. اگر نوزاد شما در NICU بستری است، می‌توانید در مورد چگونگی مراقبت از نوزادتان چیزهایی زیادی از آنها یاد بگیرید.

مراقبت‌های منزل:

هنگامی که نوزاد نارس را به خانه می‌برید، از اینکه نوزادتان در دوره‌های کوتاه‌تر از انتظار شما می‌خوابد، شگفت‌زده نشوید. نوزادان نارس نسبت به نوزادان رسیده اغلب جز دوره‌های کوتاهی بیدار نیستند، اما تعداد موارد بیدار شدن‌شان از نوزادان دیگر بیشتر است.

از آنجایی که نوزاد شما تنها برای دوره‌های کوتاهی بیدار است، ممکن است به نظر رسد که مدت درازی طول می‌کشد تا به شما پاسخ دهد.

نوزادان نارس بسیار ساده‌تر از نوزادان رسیده بیمار می‌شوند. ترتیبی دهید که نوزادتان مورد معاینات دوره‌ای و واکسیناسیون منظم برای پیشگیری از بیماری‌های جدی قرار گیرد.

همچنین توجه داشته باشید که سندروم مرگ ناگهانی نوزاد (SIDS) در میان نوزادان نارس شایع‌تر است. بنابراین مراقب باشید که نوزاد روی پشتش بخوابد. این کار احتمال بروز این سندروم را کاهش می‌دهد.

زمان پذیرش بیمار لطفاً از مسئول بخش یا مسئول شیفت در مورد نحوه تهیه غذا برای همراه بیمار با قیمت مناسب توضیحات لازم اخذ شود.

اگر بعد از ترخیص نیاز به مشاوره تلفنی داشتید با شماره‌های ذیل تماس بگیرید.

کارشناس آموزش: ۰۴۴۳۱۹۷۷۳۳۰

شماره داخلی بخش:

آدرس پست الکترونیک:

motahari-h-urm@umsu.ac.ir